

КАТАЛОГ ПРОЈЕКТА 2022 - 2023

V1.1



SENMED d.o.o.

Preradovičeva ulica 20D,

SI-2000 Maribor,

SLOVENIJA

Матични број: 7165536000

Порески број: SI 92052304



info@senmed.eu



ПРЕЗЕНТАЦИЈА КОМПАНИЈЕ

Компанија је основана у: 2016

Број запослених: 10

Банка предузећа: Unicredit Banka Slovenija d.o.o.

ПРОМЕТ за последње 3 ГОД:

2021 = 3.152.000,00 евра
2022 = 4.334.000,00 евра
2023 = прибл. 7.000.000,00 евра

Директор:
МАТЈАЖ НЕМАНИЋ, Унив. Дипл. Инж. Грађ.
IZS – G – 3109, SI IWE 00342



Место: Maribor - Slovenija
Datum: 05.09.2023

ПРОЈЕКТИ 2022 - 2023:

- 1. СТАНОВНО НАСЕЉЕ КУЋА БЛИЗАНКА У ПИВОЛИ**
- 2. АТЛЕТСКА ХАЛА ЗА ЗАГРЕВАЊЕ, МАРИБОР**
- 3. ПАВИЉОН ЗА МЕСО И МЛЕКО, МАРИБОР**
- 4. РЕНОВИРАЊЕ ОТВОРЕНОГ БАЗЕНА МАРИБОРСКИ ОТОК**
- 5. ЕНЕРГЕТСКО РЕНОВИРАЊЕ САЛЕ И БАЗЕНА »ПРИСТАН МАРИБОР«**
- 6. КРУЖНИ ТОК, ФРАМ**
- 7. ТЕХНИЧКИ КОНСАЛТИНГ, ПРЕГЛЕД АНТИКОРОЗИОНЕ ЗАШТИТЕ И ПРЕГЛЕД ЧЕЛИЧНИХ КОНСТРУКЦИЈА**
- 8. НАДЗОР И УПРАВЉАЊЕ ИЗГРАДЊОМ**

СТАНОВНО НАСЕЉЕ КУЋА БЛИЗАНКА У ПИВОЛИ



На сунчаној локацији иза бучних путева, али у близини већих трговаца, школа... саградили смо село кућа близанка, окружено миром и тишином, у загрљају природе. У непосредној близини насеља »Сончни гај« налази се Ботаничка башта Универзитета у Марибору, која својим прелепим цветним биљем обогађује читаву околину. У овом пределу смо поставили 11 кућа близанка и уредили целокупну инфраструктуру. Асфалтирани пут повезује све куће у архитектонску целину.

Инфраструктура обухвата и изградњу асфалтног пута који смо изградили. Јавна расвета и путна сигнализација су логичан део целине, коју смо такође поставили, а такође смо се побринули за одводњавање. Мاستоловку стављамо на предвиђено место на крају улице.

Поред насеља пролази корито потока, чије су обале новоуређене, чиме је обезбеђен доток ушћа испод коловоза, тако да набујала вода не представља проблем насељу.

Цела околина свих кућа је уређена преградним плочама и засађена зеленилом.



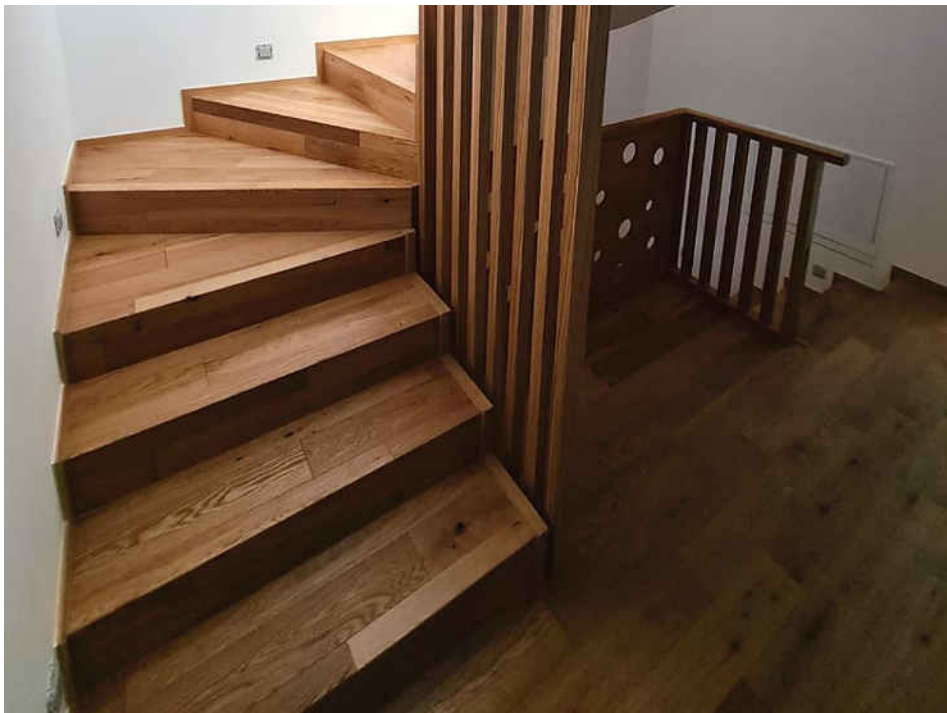
Утврдили смо динамику распореда кућа према врсти зграде и планираној продаји.

11 кућа близанка, 22
стамбене јединице.



Свака стамбена јединица
има засебно мало
постројење за
пречишћавање отпадних
вода и фекалија.

Такав дизајн степеништа је један од тежих дизајна, али има атрактиван изглед због закривљене форме.



Ентеријер је опремљен са доста дрвета које својим природним нијансама ствара миран спој модерне архитектуре и природе у животном окружењу.



Продајни каталог Сончни гај - Пивола. (Продаја је затворена!)

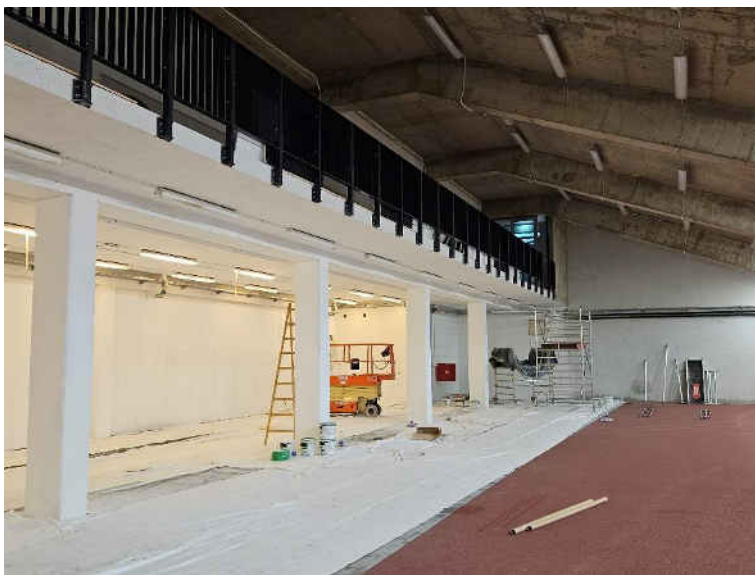
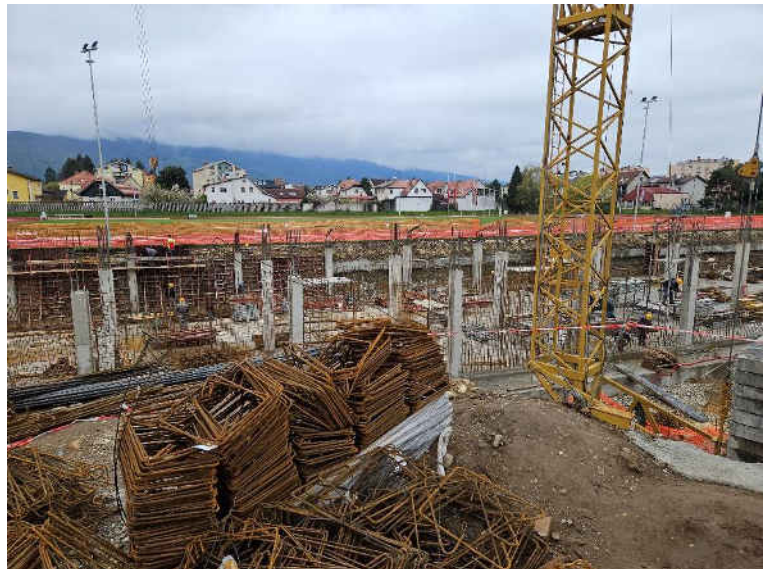
АТЛЕТСКА ХАЛА ЗА ЗАГРЕВАЊЕ, МАРИБОР



У Марибору, на некадашњем војном полигону, далеке 1963. године изграђен је спортски стадион, који је тада важио за велику аквизицију и прилично модеран дизајн.

Децембра 2022. године обезбедили смо посао реновирања спортског стадиона уклањањем старог спортског стадиона и замену савременом атлетском салом за загревање, у којој спортисти могу да вежбају по најновијим стандардима. Наткривени стадион са 500 места је дизајниран да буде простран и удобан. Коментарске кабине су такође дизајниране тако да буду удобне и простране са одличним погледом на цео простор спортског стадиона.

Поглед на градилиште у раној фази изградње.



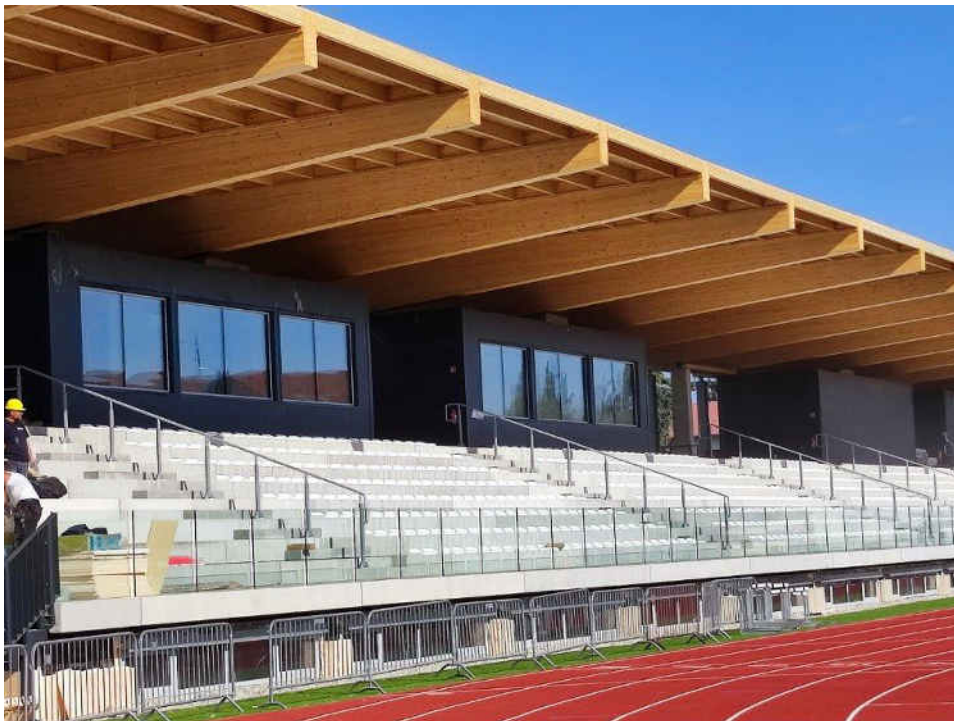
Уређење ентеријера атлетске сале за загревање. Већи део посла је овде већ обављен.

Поглед на трибину и коментаторске кабине, у изградњи.



Поглед на трибине у изградњи, на којима су сва седишта већ постављена.

Поглед на трибину у изградњи, са дрвеним кровом и реновираном стазом за трчање са новим маркацијама.



Поглед на трибине у изградњи, са коментаторским кабинама јасно видљивим. Све заштитне ограде на месту.

ПАВИЉОН ЗА МЕСО И МЛЕКО, МАРИБОР



У старој градској језгри града Марибора, на ивици Лентске пијаце, уз Корошка врата стоји средњовековна кућа наслоњена на старе градске зидине. У њему су се у прошлом веку обављале различите делатности које су пружале пијачне услуге становништву. Градско веће Марибора је 2022. године, након вишегодишњег напуштања куће на Корошкој цести 21, донело храбру одлуку да обнови кућу. Пројекат је био веома захтеван, јер су се приликом обнове морали водити рачуна о свим захтевним критеријумима за очување старих објеката.

Данас се у згради налази Месно-млечни павиљон, који, са акцентом на очувању богатог наслеђа, нуди широк спектар висококвалитетних услуга у свом ентеријеру са очуваном архитектонском посебношћу.



Поткровље, са очуваним кровним гредама.

Поглед на градилиште куће на Корошкој цести 21. кућа приликом изградње терасе.

Видљиве су аркаде источне фасаде, које ће завршеном објекту вратити изворни облик средњовековне архитектуре.

Као резултат сталних немарних реновирања, кућа је скоро потпуно изгубила свој првобитни архитектонски облик пре почетка радова. ogled na delovišče hiše na Koroški cesti 21. hiše med konstrukcijo terase.

Razvidne so arkade vzhodnega pročelja, ki bodo dokončanemu objektu vračali izvirno obliko srednjeveške arhitekture.

Zaradi nenehnega brezskrbnega dograjevanja je hiša pred začetkom del že skoraj popolnoma izgubila svojo izvirno arhitekturno obliko.





Добро видљива тераса са зеленим кровом и заштитном оградом, уз коју ће у будућности расти пењачице.

Стара лепотица пред сам крај реновирања. Са друге стране пролаза је још једна стара градска кућа која чека реновирање.



Комплетно реновирано поткровље, са видљивим кровним гредама. Лично уређена канцеларија.



Мрежаста конструкција споља помаже да се прихвате биљке пењачице.



Мрежаста конструкција испод стрехе и мрежасте конструкције изнутра визуелно повезују простор у хармоничан амбијент.



Мрежасте конструкције свуда, у овом случају истовремено штите клима уређаје од механичких оштећења.

РЕНОВИРАЊЕ БАЗЕНА »МАРИБОРСКИ ОТОК«

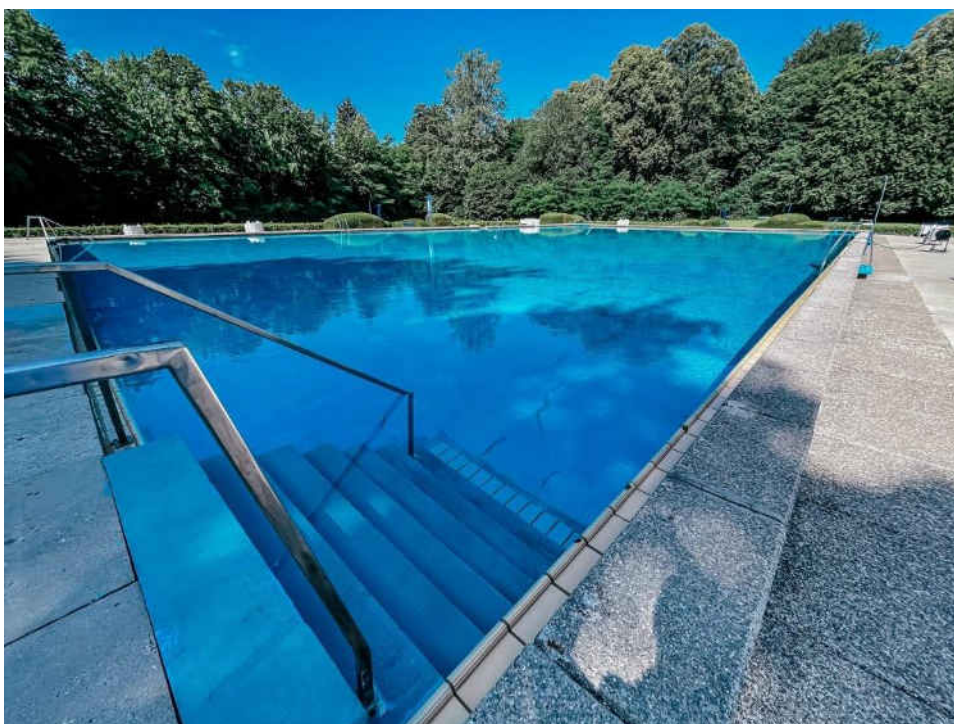


Већ педесетих година прошлог века Мариборчани су планирали базен како би задовољили тада све већу популарност купања на отвореном. Отворени базени су тада настајали широм земље, али се од свих издвајао базен „Мариборски оток“, где су постављена два велика базена са великом даском за скокове и прскалиштем за децу. У то време, модерна и моћна црпна станица за чисту подземну воду била је довољна не само за локалне резерве воде за пиће, већ и за пуњење базена. Пошто је цео купалишни комплекс изложен сезонским утицајима, зуб времена је тешко оштетио инфраструктуру комплекса.

Било је потребно уредити цео простор око базена, што смо урадили трајним причвршћивањем дрвених шетних површина и рампи, све од самог купалишта, у коме смо такође проширили и реновирали санитарни чвор.

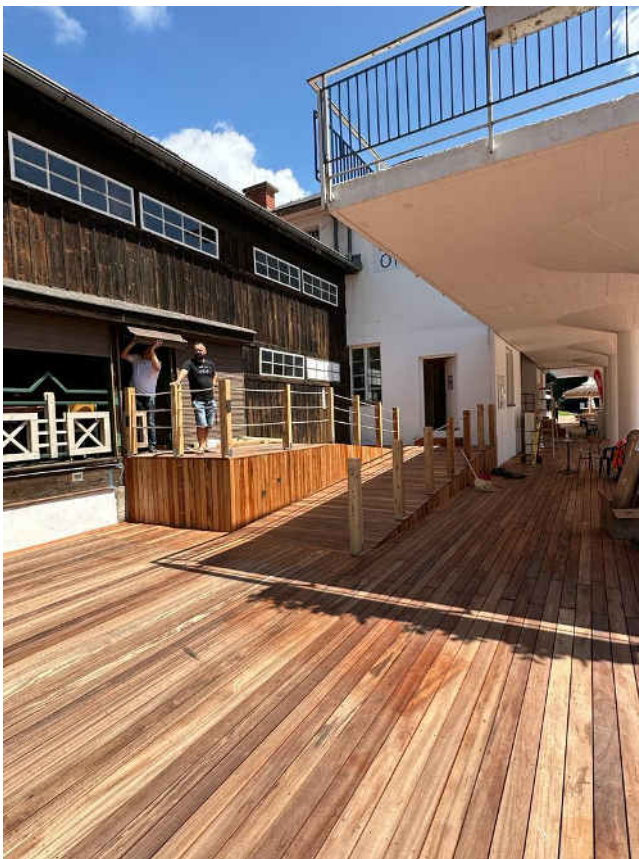
Прилаз старом бунару и свим поплочаним површинама је обновљен са северне стране.

Нова купалишна сезона 2023. године довела је мариборски оток на понос у новом имиџу, који су купачи одмах освојили и додали интернет претраживачима као омиљену дестинацију.



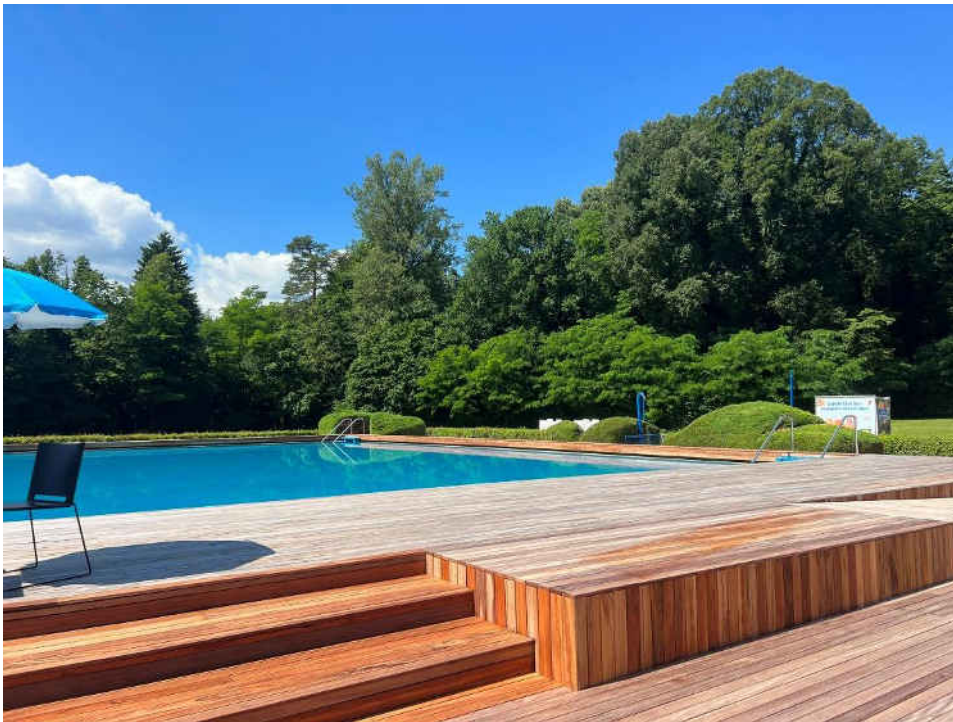
Поглед на прилично оронуло, застарело купалиште са околином, које је и у најуређенијем облику већ постајало опасно за купаче.

Постављање дрвене подлоге за ходање започели смо учвршћивањем дрвене подконструкције око свих базена.



Дрвене пешачке површине све до самог купалишта.

*Овај пројекат ће остати
упамћен по честим
мерењима, променама
детаља, готово сталном
присуству на
градилушту.*



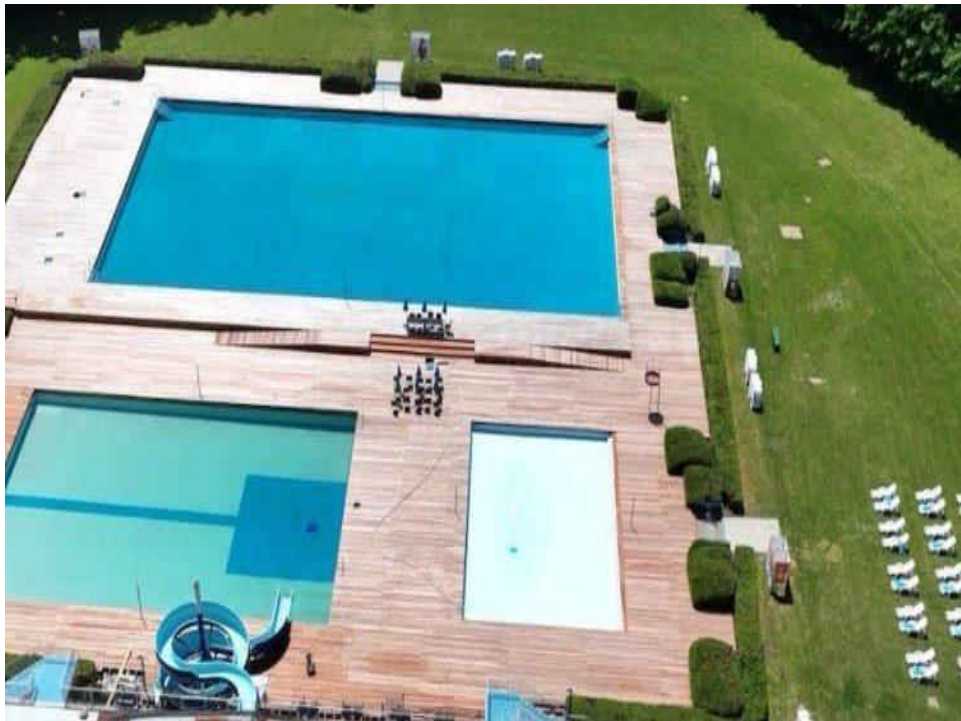
*Детаљ након завршених
радова. Завршна обрада
на ивицама базена*

*Детаљ након завршених
радова. Завршна обрада
на ивицама базена*



*Поглед на готове радове.
Прво пуњење базена а у
позadini стара,
реновирана зграда за
купање са реновираним
санитарним чвором.*

*Поглед из птичје
перспективе на сва три
базена, након завршених
радова.*



ЕНЕРГЕТСКО РЕНОВИРАЊЕ САЛЕ И БАЗЕНА »ПРИСТАН МАРИБОР«



Стари, дотрајали затворени базен Пристан Марибор, који је бар последњу деценију подсећао на потребу обнове, дочекао је наше раднике првим замахом чекића у септембру 2021. Енергетска обнова омотача зграде старог дела базенског објекта „Пристан Марибор“ био је прилично захтеван пројекат.

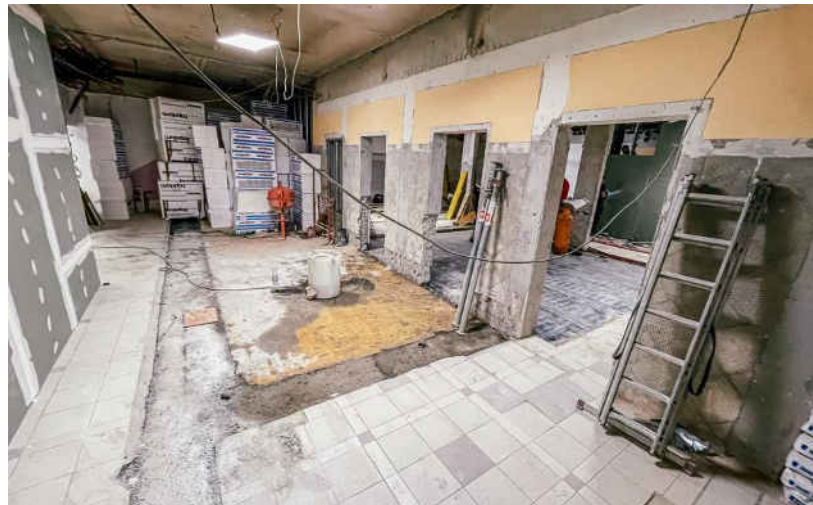
Енергетска санација и свеобухватна обнова базена Пристан спроведена је у неколико фаза.

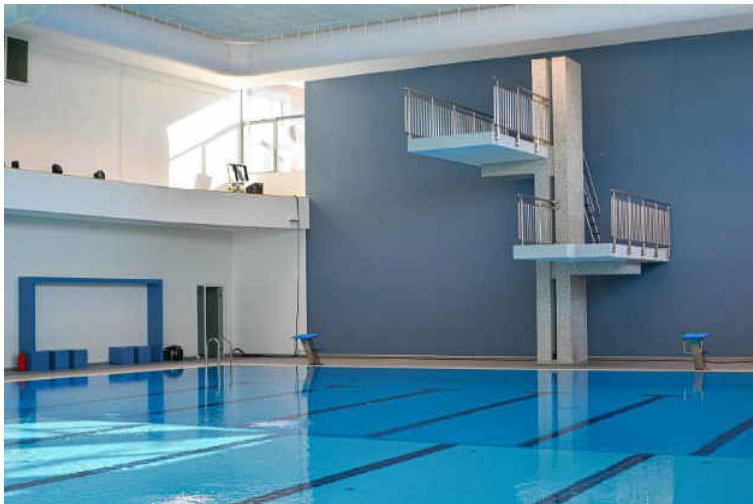
Радове смо завршили у јануару 2022



Заштита базена од честица прашине, током извођења радова.

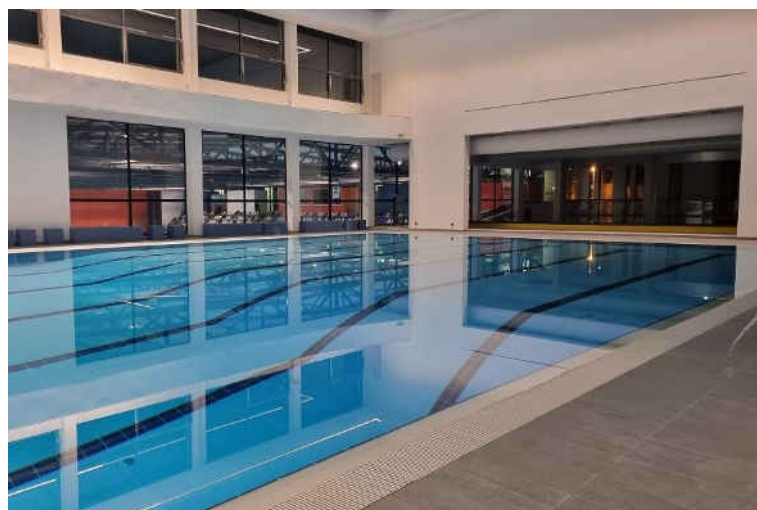
Уклоњене су све старе зидне и плафонске облоге, дограђени нови зидови и обновљена сва термоакустичка изолација.





Даска за скок у воду, у новом имицу.

Реновиране коментаторске кабине и јако осветљење у новом распореду базена.



Атрактиван изглед базена са новим застакљивањем и обновљеним шетним површинама.



Комплетно реновиран ентеријер купатила са мирним распоредом просторних облика и нијанси.

Улаз у комплекс базена.



Поглед са спољашње стране на јужни део фасаде.

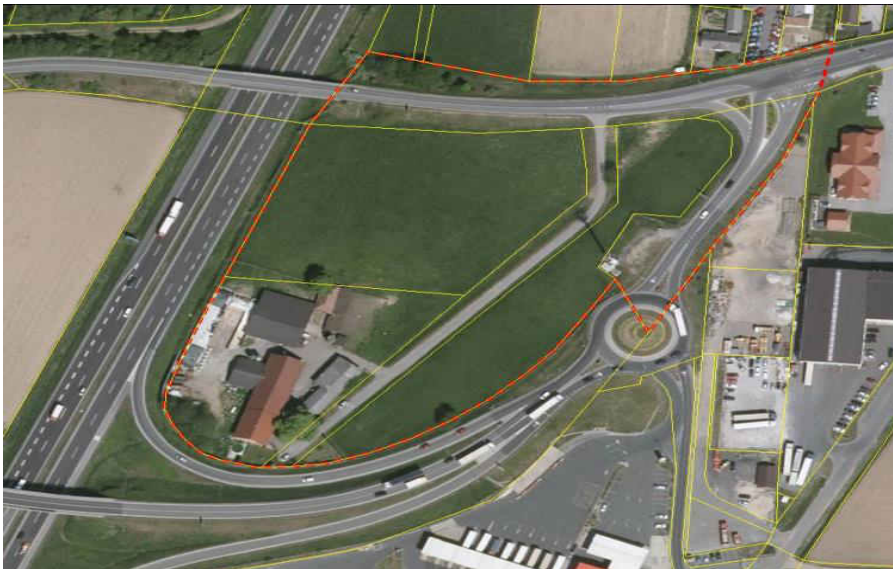
КРУЖНИ ТОК, ФРАМ

Уз помоћ општине Раче Фрам, два инвеститора су градила нову привредну зону поред Фрамског аутопута.



Направили смо кружни ток поред камионског паркинга, са новом бензинском пумпом. Опремили смо земљиште дуж целе трасе кружне раскрснице, обезбедили исправан проток комуникационих водова испод кружног тока, уредили одводњавање, јавну расвету и наравно путну сигнализацију.

Нови објекат представља велику предност за теретни саобраћај због великог паркинга и пумпе у непосредној близини.



Просторно планирање и постављање кружног тока, паркинга и бензинске пумпе.

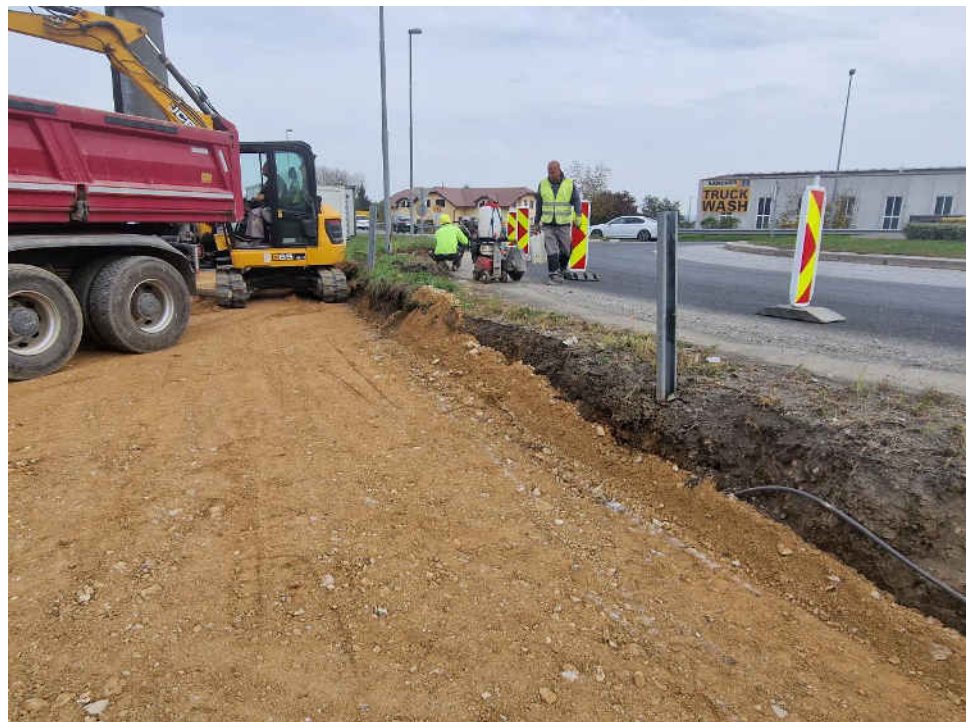
Нивелисање комуникационих инсталација испод кружног тока.





Одвојак кружног тока до паркинга камиона поприма свој први облик.

Земљани радови директно поред старог кружног тока.





Земљани радови директно поред старог кружног тока.

Монтажна изградња бензинске пумпе текла је брзо, па смо морали да пожуримо са земљаним радовима пре асфалтирања.





Земљани радови поред брзорастуће сервисне станице.

Предвиђено за подземне инсталације.





Асфалтирали смо паркинг.

Асфалтирали смо паркинг.





Заштитни зид је направљен тако да се као природни елемент што боље уклопи у околину.

ТЕХНИЧКИ КОНСАЛТИНГ, ПРЕГЛЕД АНТИКОРОЗИОНЕ ЗАШТИТЕ И ПРЕГЛЕД ЧЕЛИЧНИХ КОНСТРУКЦИЈА

Преглед челичних конструкција према СИСТ ЕН 1090-2 и 15818.

Прецизност челичних конструкција у грађевинарству је област која захтева велику пажњу и најмања одступања. Дугогодишње искуство у овој области користимо у нашу предност у услугама које нудимо нашим клијентима.



*Реконструкција
железничког моста код
Мурске Соботе.*

НАДЗОР И УПРАВЉАЊЕ ИЗГРАДЊОМ

Вршимо грађевински надзор и одговорно вођење радова за стамбене и пословне објекте (за физичка и правна лица).

Пројекат Беллевуе Ливинг у Љубљани је пројекат управљања градњом који смо реализовали од почетка до краја. Од грађевинске јаме до употребне дозволе. Био је то захтеван пројекат са великим бројем ангажованих извођача. Радно место је било као мравињак, али је и поред тога посао протекао без већих компликација.



Источна фасада "кућа на тераси" са две вишеспратнице у позадини.

*Радно место као
мравињак.*



Радно место као мравињак.

Из птичје перспективе
завршени пројекат.



„Куће на тераси“ са
двориштем.